



Cijfers Elektrisch Vervoer

(t/m 31 december 2014)

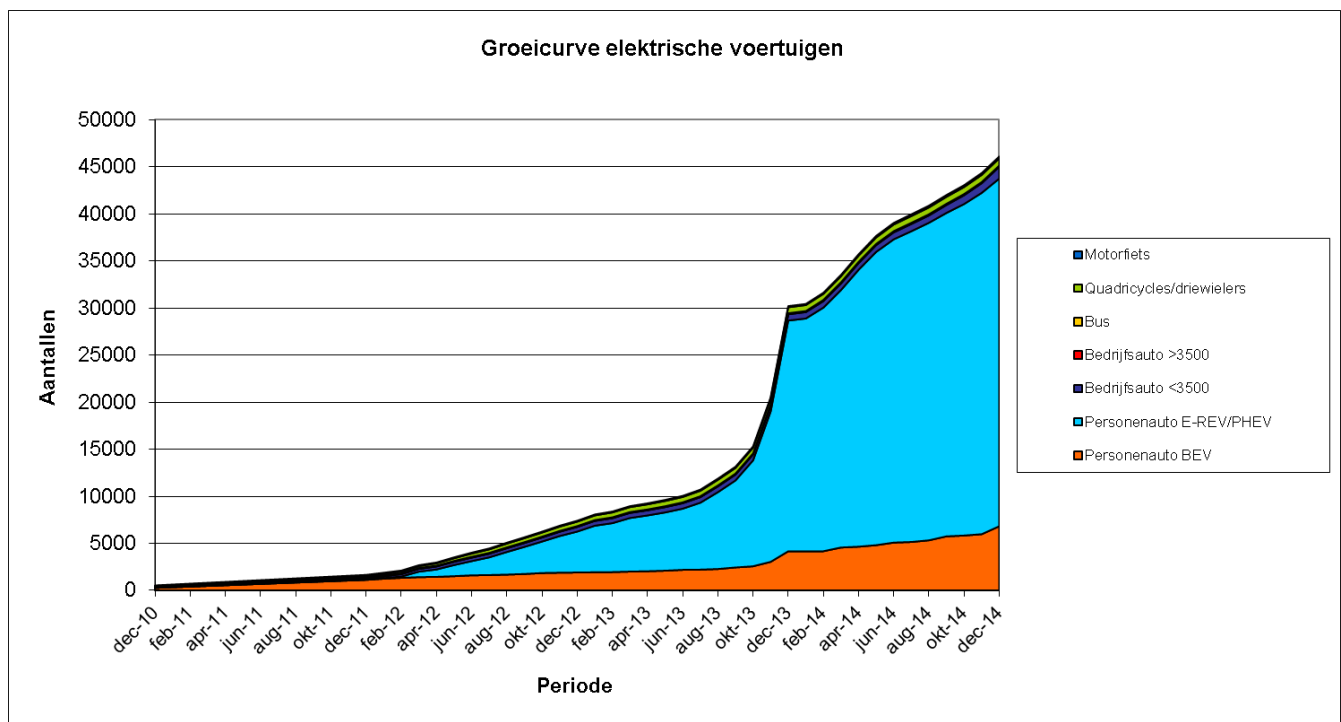
Dit overzicht geeft een indruk van de ontwikkeling van elektrisch vervoer in Nederland. Het wordt maandelijks samengesteld door de Rijksdienst voor Ondernemend Nederland, in opdracht van het ministerie van Economische Zaken. De cijfers mogen met bronvermelding (Rijksdienst voor Ondernemend Nederland – RVO.nl) gebruikt worden.

Aantal geregistreerde elektrische voertuigen in Nederland¹

Type voertuig	Aantal per	31-12-2012	31-12-2013	31-10-2014	30-11-2014	31-12-2014
Personenauto (BEV)		1.910	4.161	5.839	5.978	6.825
Personenauto (E-REV, PHEV) #		4.348	24.512	35.217	36.263	36.937
Bedrijfsauto < 3500		494	669	930	1.024	1.258
Bedrijfsauto > 3500		23	39	47	46	46
Bus *		67	73	81	80	80
Quadricycles (vh driewielig)		469	632	746	760	769
Motorfiets		99	125	199	197	196
Totaal op de weg		7.410	30.211	43.059	44.348	46.111
Bromfietsen		2.853	3.130	3.406	3.422	3.441
Snorfietsen		17.748	19.772	23.286	23.545	23.850
Brommobielen		107	141	167	168	172
Totaal inclusief brom/ snorfiets/brommobiel		28.118	53.254	69.918	71.483	73.574

* Inclusief trolleybussen en een aantal hybride bussen; # Exclusief volledig hybride voertuigen

Ontwikkeling aantal geregistreerde elektrische voertuigen in Nederland² (excl. brom- en snorfietsen)



¹ RDW, m.i.v. 31-08-2013 op basis van gegevensmodel op basis van aandrijflijn- en brandstofconcept

² RDW, m.i.v. 31-08-2013 op basis van gegevensmodel op basis van aandrijflijn- en brandstofconcept



Top 5 geregistreerde modellen plug-in hybride elektrische auto (31-12-2014)³

Model	Voertuigtype	Aantal	Vershil t.o.v. vorige maand
Mitsubishi Outlander	Personenauto (PHEV)	15.725	+239
Volvo V60 Pug-in hybrid	Personenauto (PHEV)	9.707	+160
Opel Ampera	Personenauto (E-REV)	4.976	+2
Toyota Prius Plug-in	Personenauto (PHEV)	4.024	+17
Chevrolet Volt	Personenauto (E-REV)	1.065	0

Top 6 geregistreerde modellen volledig elektrische auto (31-12-2014)⁴

Model	Voertuigtype	Aantal	Vershil t.o.v. vorige maand
Tesla Model S	Personenauto (BEV)	2.645	+340
Nissan Leaf	Personenauto (BEV)	1.129	+19
Renault Zoe	Personenauto (BEV)	834	+84
Smart ForTwo Electric Drive	Personenauto (BEV)	586	+203
BMW I3	Personenauto (BEV)	385	+10
Renault Twizy	Quadricycle (BEV)	378	+7

Streefwaarden Plan van Aanpak Elektrisch Rijden⁵

Doelstelling	Elektrische voertuigen op de weg (3 of meer wielen)
2015	15.000 tot 20.000
2020	200.000
2025	1.000.000
Feitelijk	
2011-12	1.579
2012-12	7.311
2013-12	30.086
2014-12	45.915

³ RDW, m.i.v. 31-08-2013 op basis van gegevensmodel op basis van aandrijflijn- en brandstofconcept

⁴ RDW, m.i.v. 31-08-2013 op basis van gegevensmodel op basis van aandrijflijn- en brandstofconcept

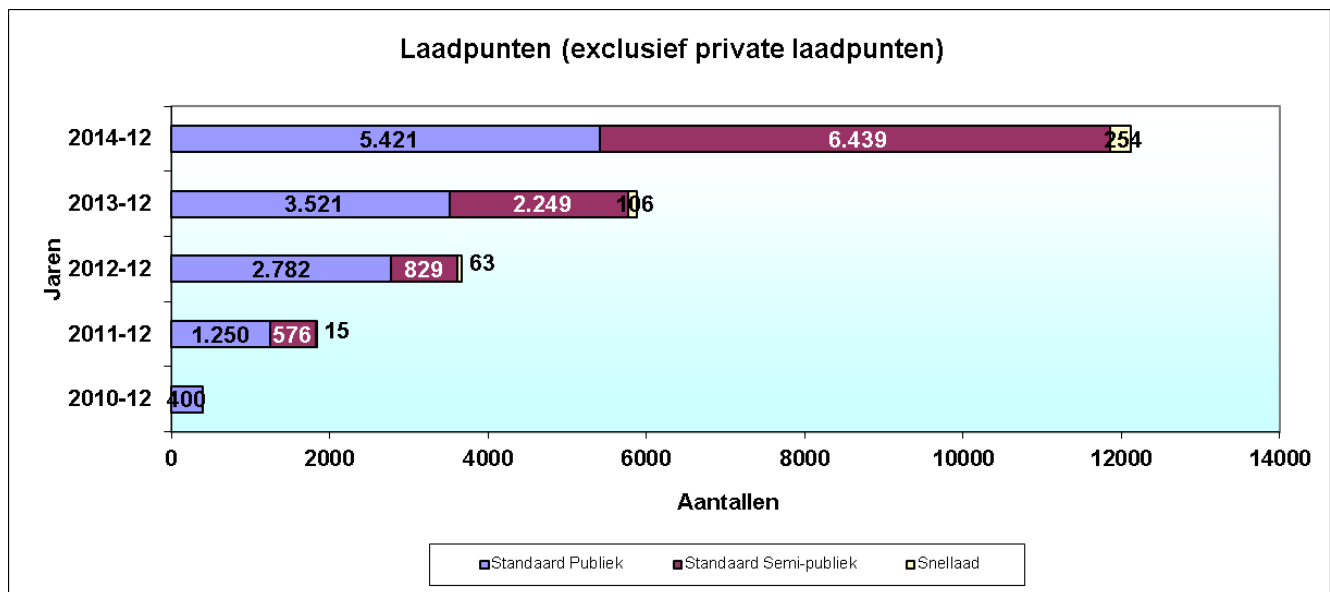
⁵ Plan van aanpak 2011-2015 'Elektrisch rijden in de Versnelling'



Aantallen laadpunten⁶

Aantal geïnstalleerd per	31-12-2012	31-12-2013	31-10-2014	30-11-2014	31-12-2014
Standaard laadpunten					
Publiek (24/7 openbaar toegankelijk)	2.782	3.521	5.210	5.424	5.421
Semi-publiek (beperkt openbaar toegankelijk)	829	2.249	5.850	6.115	6.439
Snellaadpunten					
Publiek en semi-publiek	63	106	220	222	254
Private laadpunten					
Inschatting op basis van onderzoek in 2012 en extrapolatie op basis van geregistreerde EVs	4.500 – 5.500	18.000			28.000

Momenteel vindt in de database herinventarisatie plaats van de laadpunten naar (semi-)publiek. Hierdoor kunnen van maand tot maand fluctuaties ontstaan.



⁶ Gebaseerd op cijfers van stichting e-laad, EV-Box B.V, NUON en Essent, The New Motion (cijfers t/m 31-10-2012) en Oplaaadpalen.nl (vanaf cijfers tm 30-11-2012). Voor cijfers t/m 28-02-2014 is de aanname gemaakt dat laadpalen van e-laad, Nuon en Essent publiek zijn en de overige laadpalen in het bestand semi-publiek. Vanaf 31-03-2014 is in de data van Oplaaadpalen.nl aangegeven of laadpunten (semi-)publiek zijn.



Special: Analyse over 2014

In deze special gaan we nader in op de ontwikkeling van elektrisch vervoer in 2014.

De voertuigregistraties van volledig elektrische (BEV) en plug-in hybride voertuigen (PHEV) groeiden in 2014 goed door. De BEV's groeiden met 64% relatief het sterkst, zoals in de tabel is te zien.

Totaal registraties per type voertuig	31-12-2012	31-12-2013	31-12-2014	Groei percentage (T.o.v. 31-12-2013)
BEV	1.910	4.161	6.825	64%
PHEV	4.348	24.512	36.937	51%
Totaal EV personenauto's	6.258	28.673	43.762	53%

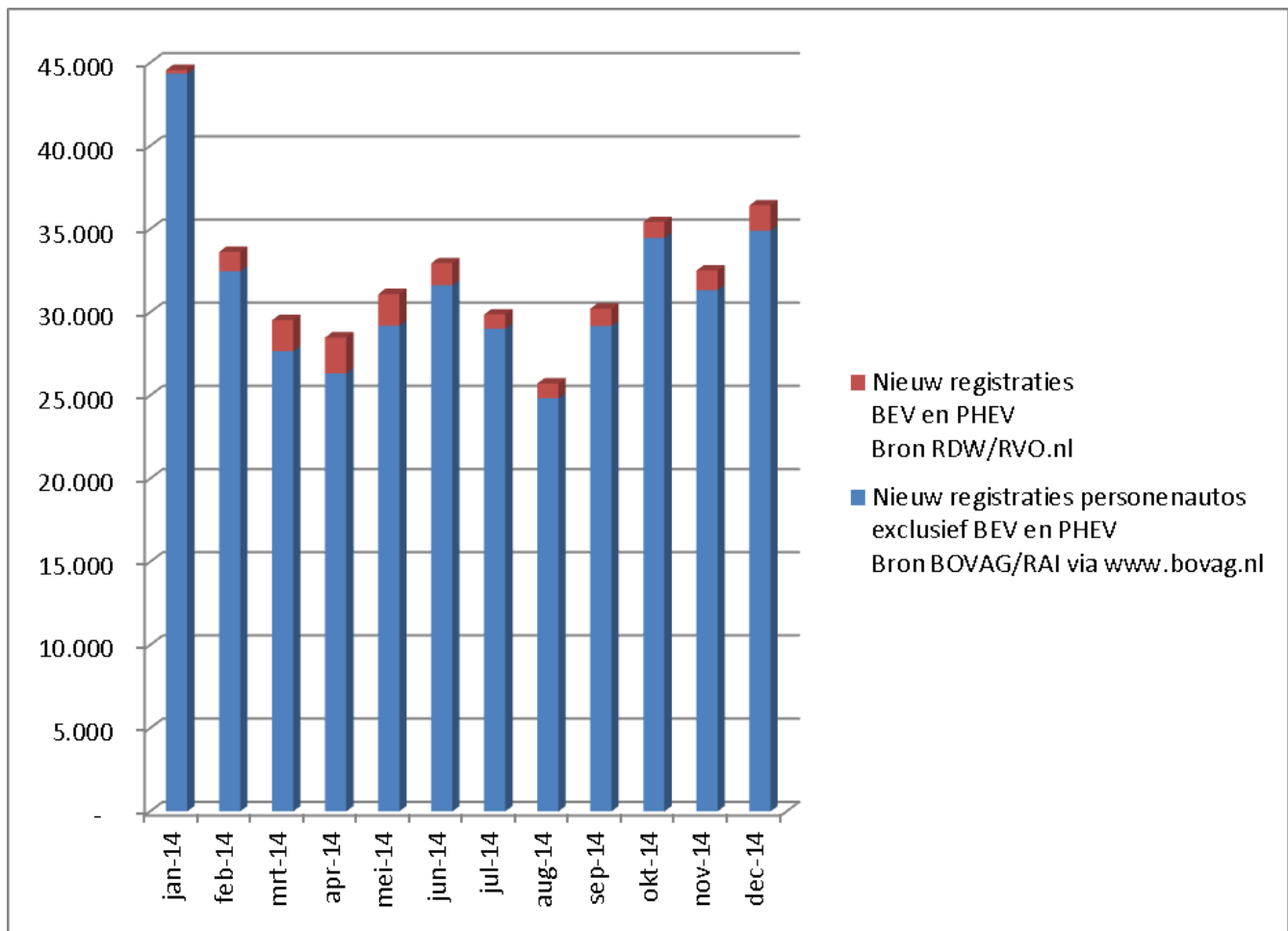
Bron: RDW, bewerking RVO.nl

In onderstaande tabel wordt per maand de ontwikkeling van alle registraties van nieuwe personenauto's afgezet tegen de registraties van volledig elektrische en plug-in hybride voertuigen. Over heel 2014 bestond 3,9% van de nieuw registraties uit volledig elektrische en plug-in hybride voertuigen. In 2013 was 5,3% van de totale registraties een volledig elektrisch of plug-in hybride voertuig.

Periode	Nieuw registraties alle personenauto's	Nieuw registraties BEV en PHEV personenauto's	Percentage BEV en PHEV van totaal registraties
jan-14	44.568	221	0,50%
feb-14	33.625	1.158	3,44%
mrt-14	29.530	1.866	6,32%
apr-14	28.479	2.149	7,55%
mei-14	31.092	1.904	6,12%
jun-14	32.950	1.336	4,05%
jul-14	29.867	859	2,88%
aug-14	25.722	895	3,48%
sep-14	30.214	1.050	3,48%
okt-14	35.424	945	2,67%
nov-14	32.507	1.185	3,65%
dec-14	36.424	1.521	4,18%
Totaal 2014	390.402	15.089	3,86%

Bron: alle registraties: BOVAG/RAI via www.bovag.nl, BEV en PHEV: RDW, bewerking RVO.nl

Op de volgende bladzijde is de ontwikkeling van de nieuw registraties in grafiekvorm weergegeven.



Bron: alle registraties: BOVAG/RAI via www.bovag.nl, BEV en PHEV: RDW, bewerking RVO.nl

De volgende tabel geeft naast de registraties van volledig elektrische (BEV) en plug-in hybride voertuigen (PHEV) ook de registraties weer van volledig hybride voertuigen (HEV). Net als in 2013 zijn er in 2014 meer plug-in hybride voertuigen geregistreerd dan volledig hybride voertuigen.

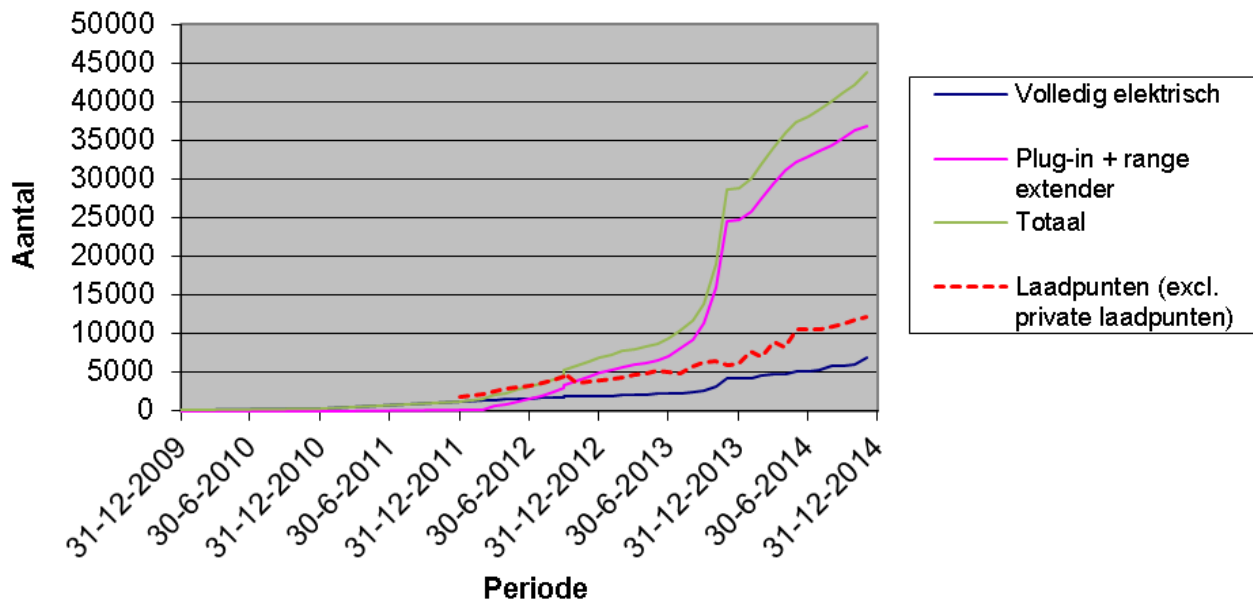
Registraties per type voertuig	Totaal per 31-12-2012	Totaal per 31-12-2013	Totaal per 31-12-2014	Registraties in 2014
BEV	1.910	4.161	6.825	2.664
PHEV	4.348	24.512	36.937	12.425
HEV	88.562	106.918	117.259	10.341

Bron: RDW, bewerking RVO.nl

Tenslotte is hieronder in een grafiek de ontwikkeling van de registraties van volledige elektrische personenauto's afgezet tegen die van plug-in hybride voertuigen (inclusief range extended voertuigen). In de grafiek is tevens de ontwikkeling van de laadpunten (publiek, semi-publiek en snellaad) weergegeven.



Ontwikkeling elektrische personenauto's en laadpunten



Bron voertuigen: RDW, bewerking RVO.nl

Bron laadpunten: Gebaseerd op cijfers van stichting e-laad, EV-Box B.V, NUON en Essent, The New Motion (cijfers t/m 31-10-2012) en Oplaadpalen.nl (vanaf cijfers tm 30-11-2012). Voor cijfers t/m 28-02-2014 is de aanname gemaakt dat laadpalen van e-laad, Nuon en Essent publiek zijn en de overige laadpalen in het bestand semi-publiek. Vanaf 31-03-2014 is in de data van Oplaadpalen.nl aangegeven of laadpunten (semi-)publiek zijn.